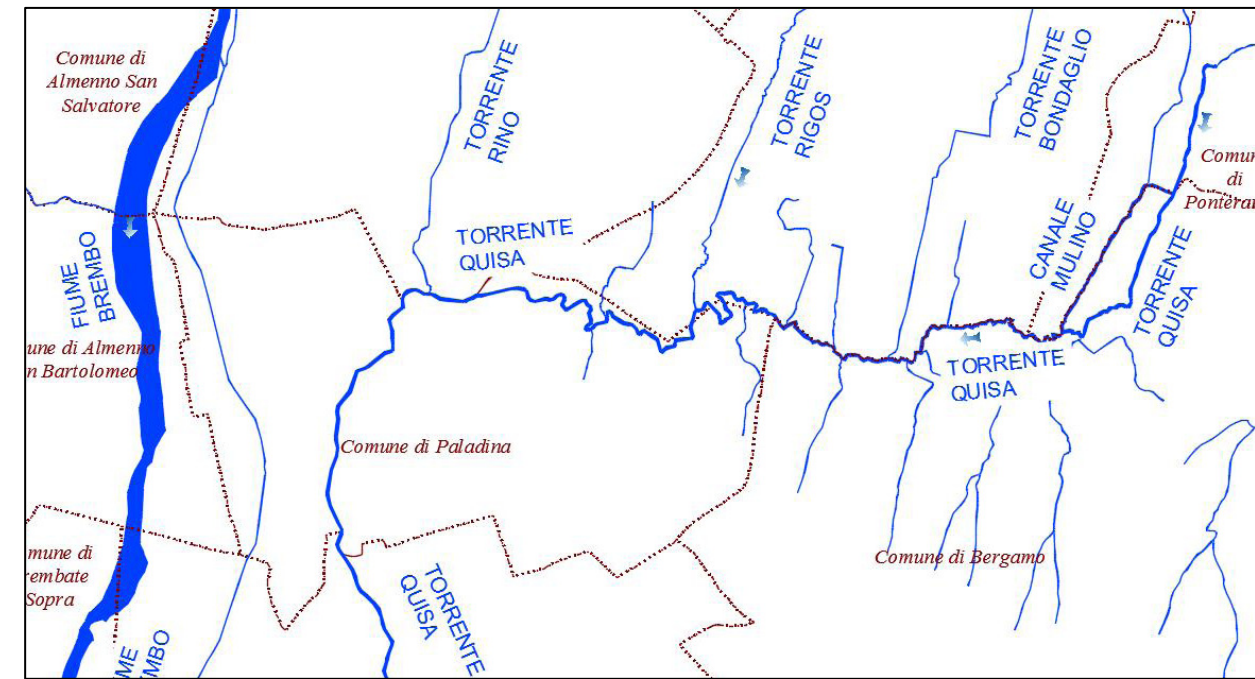
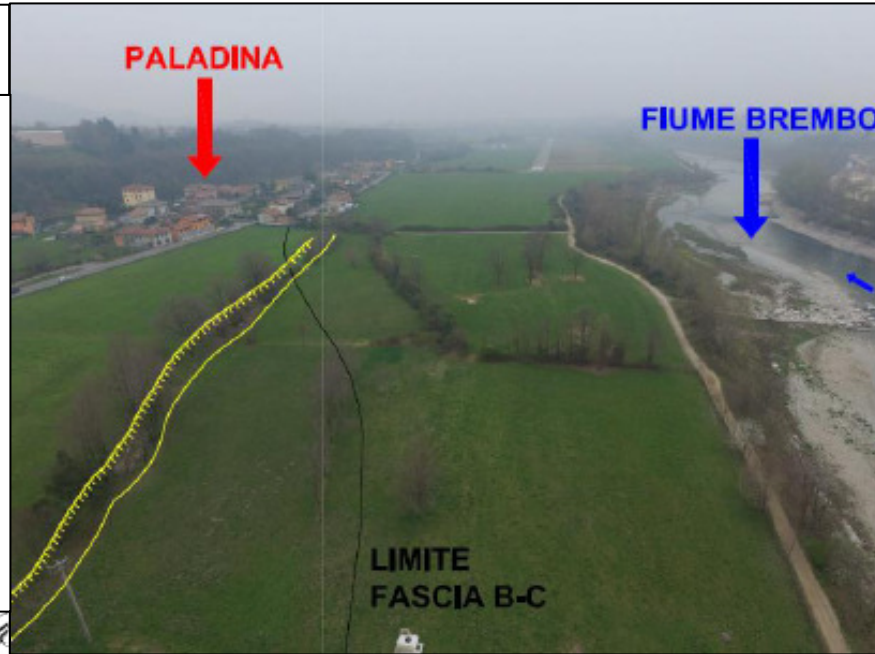
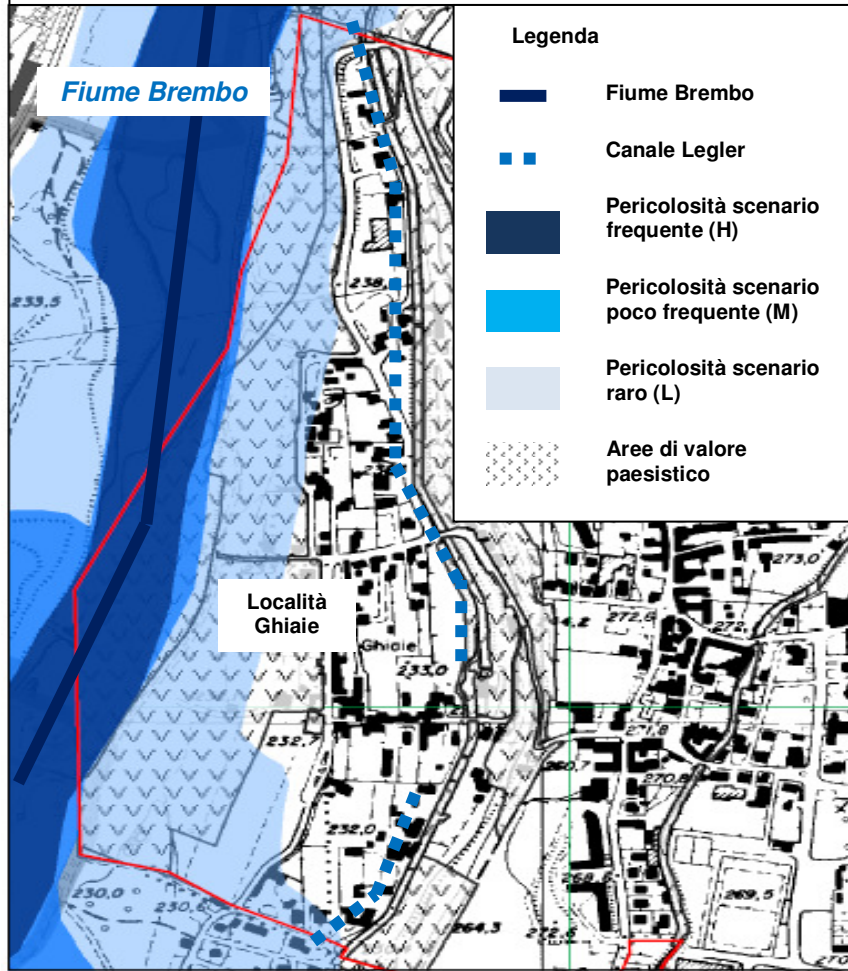
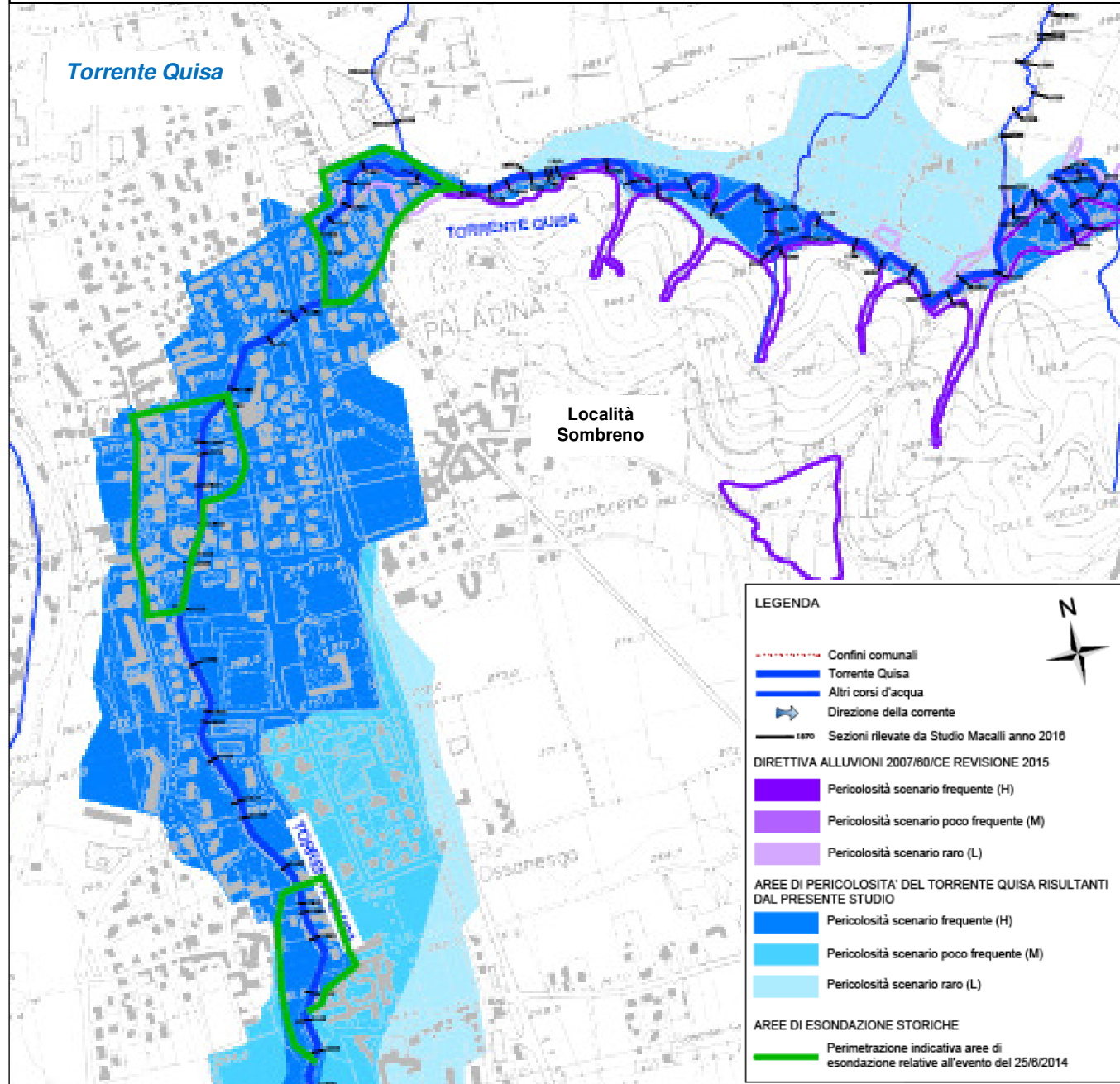


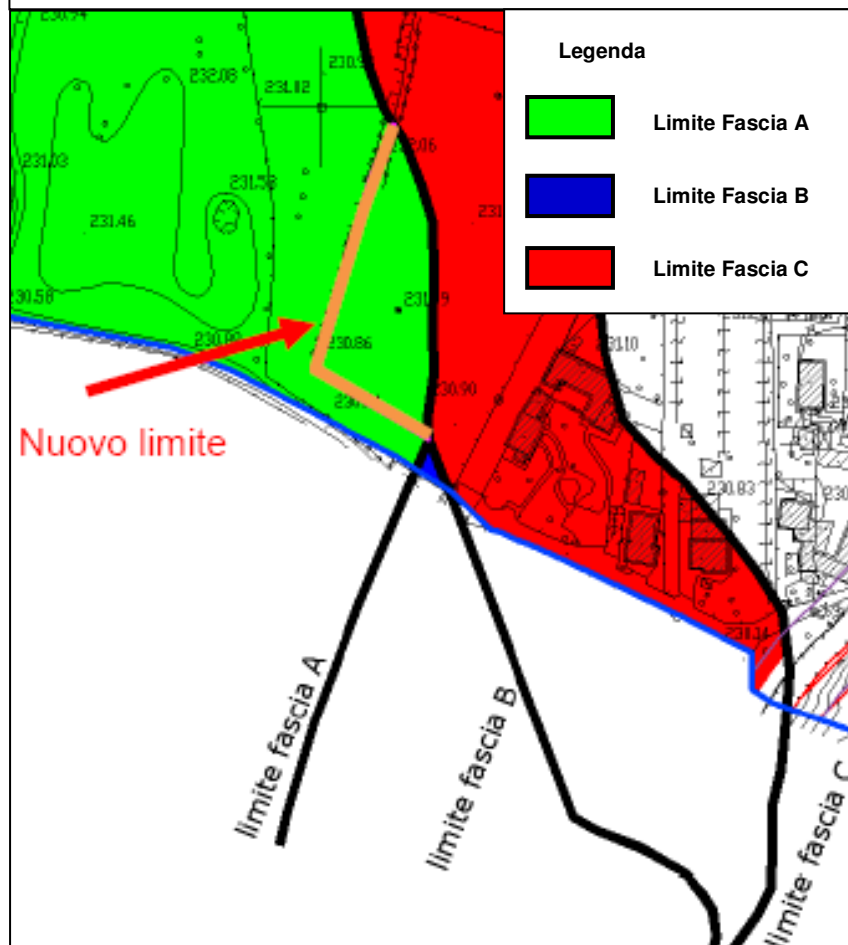
Estratto mappa di Pericolosità Direttiva Alluvioni 2007/60/CE. Revisione 2015 Regione Lombardia



Estratto Studio Idrogeologico, Idraulico e Ambientale a Scala di sottobacino idrografico del T.Quisa e del reticolo ad esso connesso finalizzato alla definizione degli interventi di sistemazione idraulica, di riqualificazione ambientale e manutenzione fluviale - Planimetria di inquadramento e dinamica dei processi di allagamenti nello stato di fatto. Aaa.Gennaio 2017



Estratto proposta di modifica ai Limiti delle Fasce A, B e C del PAI (Direttiva Alluvioni 2007/60/CE). Relazione tecnica maggio 2017. Variante al PGT giugno 2017



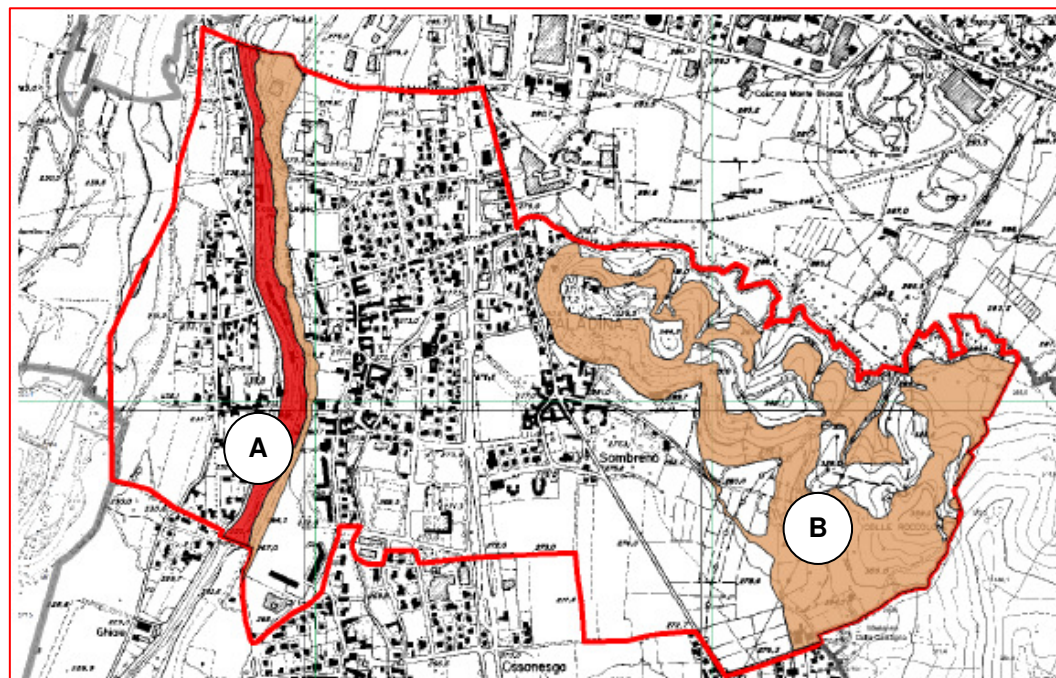
**AREE ESPOSTE A SCENARI DI EVENTO IDRAULICO nel Comune di Paladina**

- **ALVEO ATTIVO DEL FIUME BREMBO (ABITATO DI GHIAIE):** aree ad elevata vulnerabilità idrogeologica, occupanti l'alveo, le sue immediate pertinenze e tutto il terrazzo fluviale di primo ordine, anche corrispondenti alle aree ricadenti in fascia fluviale A, B e C del PAI.
- **SCARPATA FLUVIALE DEL BREMBO LUNGO IL CANALE LEGLER:** aree ad acclività medio-elevata o poste in prossimità di scarpate acclivi, talora caratterizzate da presenza di fenomeni erosivi diffusi, ruscellamento concentrato, colluviamento, soliflusso e soil creep.
- **CANALE LEGLER:** area di frana attiva lungo la scarpata fluviale nord-sud, alta e ripida da mettere a rischio le strutture edificate sottostanti.
- **TORRENTE QUISA:** ambiti di pericolosità media o moderata (Em) e molto elevata (Ee) di esondazione torrentizia ed ambiti di dissesto per aree molto acclivi e/o in erosione accelerata lungo il tratto di corso d'acqua coincidente con il confine comunale a nord e in alcuni impluvi discendenti dai colli.
- **AREA SUD-EST DI SOMBRENO:** area di conoide non protetta.

Comune di **PALADINA**

**Piano di Emergenza Comunale**

**Carta del Rischio Idrogeologico**  
Tavola del Rischio Idraulico



**SCENARI DI RISCHIO:  
PUNTI CRITICI in caso di emergenza idraulica ed idrogeologica sul Torrente Quisa**

- 1) Ponte Via Castellina al confine con il Comune di Almè.
- 2) **Ponte di Via Roma, incrocio con Via Nullo** (area critica compresa tra Via Roma e Via del Colletto).
- 3) Ponte sulla S.P. 153 (Dalmine- Almè, ex S.S. 470dir).
- 4) Ponte su Via 2 giugno.
- 5) **Ponte Via Monte Grappa.**
- 6) **Ponte Via IV Novembre.**
- 7) **Ponte Via Aldo Moro** (Ossanesga)..
- 8) Località Sombreno: Via Agliardi, Via Bergamo, Piazza Locatelli, Via Lorenzo Lotto

**SCENARI DI RISCHIO:  
PUNTI CRITICI per instabilità dei versanti**

- A. Aree lungo **Canale Legler**
- B. Aree di valore paesistico, parzialmente destinate a bosco, in aree di pertinenza del **Parco dei Colli**.

**Aree di frana attiva**

**Aree potenzialmente esposte a frane**

**DESCRIZIONE SCENARI DI EVENTO** (EMERGENZA di tipo a), L.225/1992)

A seguito dell'emissione, da parte del CFMR (Centro Funzionale Monitoraggio Rischi di Regione Lombardia) di un Avviso di Criticità MODERATA e, successivamente, di uno di Criticità ELEVATA per RISCHIO IDROGEOLOGICO e IDRAULICO, con 12/36 ore di anticipo sull'arrivo dei fenomeni, il Sindaco e la struttura Comunale di protezione civile agiscono per far fronte alle emergenze che sopraggiungono.

**PROCEDURE PER L'UNITA' DI CRISI LOCALE (UCL)**

**Fase di ATTENZIONE (pre-allerta)**

A seguito dell'emissione di Avviso di Criticità MODERATA per rischio idrogeologico e idraulico, Il Sindaco pre-allerta i componenti dell'UCL per:

- controllare l'evoluzione del fenomeno e la situazione locale tramite le previsioni di CFMR e i siti web dedicati;
- pianificare e attivare il monitoraggio e la vigilanza del territorio, in modo crescente all'approssimarsi degli eventi, tramite la Polizia Locale ed i Volontari di Protezione Civile;
- attivare un canale di comunicazione costante con coloro che costituiranno l'Unità di Crisi Locale (UCL): Responsabile Polizia Locale, Tecnico Comunale, Responsabile Volontari di Protezione Civile;
- attivare il personale reperibile e verificare la disponibilità di materiali e mezzi;

**Fase di PRE-ALLARME (allertamento)**

A seguito dell'emissione di Avviso di Criticità ELEVATA per rischio idrogeologico e idraulico, Il Sindaco si confronta con i componenti dell'UCL per:

- proseguire e adeguare le azioni di monitoraggio e vigilanza rinforzata del territorio, con particolare attenzione ai fenomeni potenzialmente pericolosi in corso;
- valutare l'attivazione dell'UCL per attivare le prime misure di contrasto, tra cui l'informazione alla popolazione;

**Fase di ALLARME (attivazione), DISPIEGAMENTO E CONSOLIDAMENTO DELLE EMERGENZA:**

A seguito dei verificarsi di fenomeni rilevanti sul territorio (frane, allagamenti, ...), il Sindaco istituisce l'UCL presso il Comune di Paladina e attribuisce le Funzioni di Supporto previste dal Metodo Augustus, per:

- avere informazioni in merito all'evento in corso, anche tramite il proseguo delle attività di monitoraggio e vigilanza in corso;
- provvedere alla messa in sicurezza delle aree e beni a rischio tramite l'attuazione di interventi tecnici urgenti (drenaggio aree allagate, rimozione piante, stabilizzazione frana, chiusura strade, trasporto di materiali per intervento -sacchi di sabbia, pale, paratie, ... - , gestione viabilità alternativa, ...), anche con l'ausilio dei Vigili del fuoco e del Volontariato di Protezione Civile;
- individuare specifiche strutture e/o infrastrutture (scuole, strade, ...), o luoghi in generale, coinvolte nell'evento dove concentrare le attività dei soccorritori;
- provvedere ad una eventuale interruzione dei servizi pubblici ed essenziali erogati dal Comune (scuole, attività produttive, acquedotto, rete elettrica, ...);
- individuare la popolazione che può subire od ha già subito danni a causa della situazione in atto e che, eventualmente, dovrà essere evacuata;
- provvedere alle esigenze della popolazione in difficoltà predisponendo la distribuzione di generi di conforto (distribuzione bevande, pasti, coperte, ...) ed/od alloggiamenti temporanei di emergenza (aree di raccolta, aree di ricovero-accoglienza, aree di ammassamento);
- informare tutta la popolazione e i media sull'emergenza in corso e sugli opportuni comportamenti da adottare;
- convocare nell'UCL altri enti gestori o soggetti interessati dall'evento, al fine di costituire il Centro Operativo Comunale (COC): VVF, AREU-118, Uniacque, Consorzio di Bonifica della Media Pianura Bergamasca, ...;
- comunicare a Prefettura, Provincia e Sala Operativa di Protezione Civile di Regione Lombardia l'emergenza in corso.

**Fase di RIENTRO:**

Una volta che le azioni programmate sono state realizzate e gli interventi operativi conclusi o che sia stato emesso un AVVISO DI REVOCA delle situazioni di criticità precedenti, il Sindaco dichiara il rientro dello stato di emergenza ed al ripristino delle condizioni di normalità.

**SOGGETTI COINVOLTI NELLA GESTIONE DELL'EMERGENZA**

Struttura di gestione		Recapiti			Funzione di Supporto	
Ente	H24	Tel.ufficio	E-mail	Coordinatore	ausilio	
UCL	Comune di Paladina - Sindaco		035/6313010	segreteria@comune.paladina.bg.it	F1 - Tecnici Scientifici – Pianificazione F2 - Sanità, Assistenza Sociale F9 - Assistenza alla popolazione	
	Comune di Paladina - Responsabile Ufficio Tecnico		035/6313006	tecnico@comune.paladina.bg.it	F4- Materiali e mezzi F5 - Servizi essenziali e attività scolastica F6 - Censimento danni, persone e cose	
	Comune di Paladina - Responsabile Polizia Locale		035/6313008	poliziale@comune.paladina.bg.it	F7 - Strutture operative locali F8 - Tele-comunicazioni	
	Comune di Paladina - Responsabile Gruppo Comunale dei Volontari di Protezione Civile				F3 - Volontariato	F2 - F4 – F7
	Forze dell'Ordine – Carabinieri di Villa d'Almè	112	035/541071	tbg21675@pec.carabinieri.it	-	F7 – F9
	Vigili del Fuoco – Comando Provinciale di Bergamo	112	035/2278202	com.bergamo@cert.vigilfuoco.it		
	AREU-118	112				
COC	Prefettura di Bergamo - Ufficio di Protezione Civile	035/276.111	035/276.474-473-472	protcivile.prefbg@pec.interno.it		
	protocollo.prefbg@pec.interno.it					
	Questura – Polizia Stradale			urp.quest.bg@pecps.poliziadistato.it		
	Provincia di Bergamo - Servizio Protezione Civile	035/387.111	035/387.823 - 514	protocollo@pec.provincia.bergamo.it segreteria.protezionecivile@provincia.bergamo.it		
	Regione Lombardia - Centrale Operativa Protezione Civile	800.061.160	02/6765.1	salaoperativa@protezionecivile.regione.lombardia.it sicurezza@pec.regione.lombardia.it		
	Regione Lombardia - Ufficio Territoriale Regionale	035/273.111	035/273.407-410	bergamoregione@pec.regione.lombardia.it		
	ARPA-SMR (Servizio Meteorologico Regionale)	8488.37.077				
	Consorzio della Media Pianura Bergamasca		035/4222.111	info@pec.cbbg.it; info@cbbg.it		
	Uniacque	800123955	0363/944311	info@uniacque.bg.it		



**Piano di Emergenza Comunale**

**Carte del Rischio Idrogeologico**  
Tavola di dettaglio del Rischio Idrogeologico